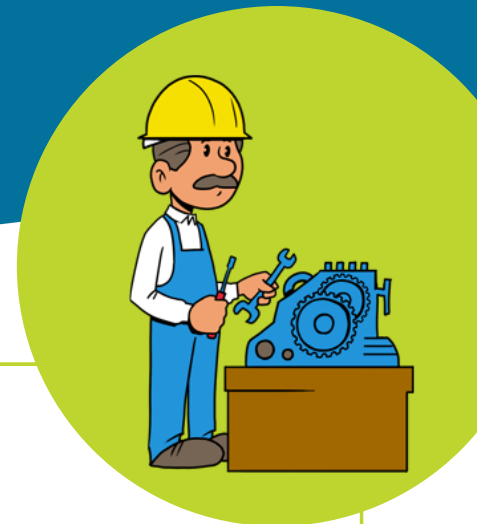


# Mechanik-operator pojazdów i maszyn rolniczych



## Kwalifikacje zawodowe

- ✂ **Użytkowanie pojazdów, maszyn, urządzeń i narzędzi stosowanych w rolnictwie.**
- ✂ **Obsługa techniczna oraz naprawa pojazdów, maszyn i urządzeń stosowanych w rolnictwie.**

## 1 Główne zadania i wykonywane czynności

Mechanik-operator pojazdów i maszyn rolniczych obsługuje ciągniki i maszyny rolnicze oraz wykonuje zabiegi agrotechniczne, takie jak: orka, bronowanie, włókovanie, opryski, wysiewanie nawozów sztucznych.

- Przygotowuje ciągniki, maszyny rolnicze i kombajny do pracy.
- Wykonuje orki pługami wieloskibowymi, bronuje gleby bronami zwykłymi lub talerzowymi itp.
- Zasila glebę nawozami pylistymi i płynnymi oraz innymi środkami za pomocą rozpylaczy i opryskiwaczy.
- Zasiewa nasiona zbóż za pomocą siewników wielorzędowych, sadi za pomocą specjalnych kombajnów.
- Odchwaszcza uprawy.
- Ustala przyczyny powstawania usterek maszyn rolniczych i kombajnów.
- Dokonuje drobnych napraw i usuwa awarie w warunkach polowych.

## 2 Kompetencje i kwalifikacje

- Pracę w zawodzie mechanika-operatora pojazdów i maszyn rolniczych może wykonywać osoba legitymująca się dyplomem potwierdzającym kwalifikacje zawodowe. Kształcenie w tym zawodzie odbywa się w zasadniczej szkole zawodowej, a także w ramach kwalifikacyjnych kursów zawodowych oraz nauki w rzemiośle. W ramach rozwoju zawodowego można uzyskać dyplom potwierdzający kwalifikacje w zawodzie technik mechanizacji rolnictwa, uzupełniając wykształcenie ogólne do poziomu średniego.
- Mechanik-operator pojazdów i maszyn rolniczych powinien mieć zdolność samodzielnego

podejmowania decyzji, być spostrzegawczy i odporny na stres. W tym zawodzie bardzo ważna jest zdolność koncentracji i podzielność uwagi, gdyż osoba go wykonująca często musi obserwować jednocześnie wiele parametrów pracy urządzeń i współpracujących z nimi środków technicznych. Ze względu na specyfikę zawodu od mechanika-operatora pojazdów i maszyn rolniczych wymaga się także uzdolnień technicznych. Pracy w tym zawodzie towarzyszy wysiłek fizyczny i długotrwała, wymuszona pozycja ciała, a także stres.

- Mechanik-operator pojazdów i maszyn rolniczych powinien mieć wiedzę o częściach maszyn i urządzeń, rodzajach połączeń, materiałach konstrukcyjnych i eksploatacyjnych, środkach transportu wewnętrznego, sposobach transportu i składowania materiałów, rodzajach korozji oraz sposobach ochrony przed korozją, technikach i metodach wytwarzania części maszyn i urządzeń, maszynach i narzędziach do obróbki ręcznej i maszynowej, przyrządach pomiarowych stosowanych podczas obróbki ręcznej i maszynowej. Powinien także umieć sporządzać szkice części maszyn, rysunki techniczne z wykorzystaniem technik komputerowych, wykonywać pomiary warsztatowe, posługiwać się dokumentacją techniczną maszyn i urządzeń, stosować programy komputerowe wspomagające wykonywanie zadań. W tym zawodzie konieczna jest umiejętność wykonywania czynności kontrolno-obslugowych pojazdów. Potrzebne jest prawo jazdy kategorii B.
- Aby wykonywać zawód mechanika-operatora pojazdów i maszyn rolniczych, trzeba mieć doświadczenie w użytkowaniu, ocenie stanu technicznego pojazdów, maszyn i urządzeń rolniczych oraz prowadzeniu samochodów osobowych oraz ciągników rolniczych.

### 3 Środowisko i charakter pracy

Praca mechanika-operatora pojazdów i maszyn rolniczych ma charakter indywidualny, chociaż mogą się zdarzyć zadania wymagające umiejętności pracy w zespole. Mechanik-operator pojazdów i maszyn rolniczych odpowiada zarówno za stan techniczny obsługiwanego sprzętu, jak i za jakość wykonanych prac. Często musi sam podejmować decyzje. Miejscem pracy mechanika-operatora pojazdów i maszyn rolniczych są pola, łąki, sady, lasy, a także pomieszczenia zamknięte - warsztaty. W pracy mechanika-operatora pojazdów i maszyn rolniczych istnieje wiele zagrożeń dla zdrowia. Są to: drgania mechaniczne i hałas, przebywanie w atmosferze zanieczyszczonej kurzem i spalinami oraz zmienne warunki atmosferyczne. Podczas wykonywania prac związanych z chemiczną ochroną roślin pracownik jest narażony na bezpośredni kontakt z agresywnymi środkami chemicznymi. Praca może przebiegać w systemie jedno-, dwu- lub trzymianowym. W zależności od pory roku, dzienny czas pracy może być dłuższy lub krótszy. Wykonywanym zadaniom towarzyszy wysiłek fizyczny i długotrwała, wymuszona pozycja ciała, a także stres.